



СЕЛЬСКОЕ ПОСЕЛЕНИЕ
ВЕРХНЕ-БЕЛОЗЕРКИ
МУНИЦИПАЛЬНОГО
РАЙОНА СТАВРОПОЛЬСКИЙ
САМАРСКОЙ ОБЛАСТИ

Верхне-Белозерский

ВЕСТНИК

6+

ПАМЯТКА ПО ПОЖАРНОЙ БЕЗОПАСНОСТИ

ПРИЧИНЫ ПОЖАРА:

- Неосторожное обращение с огнем, игра с огнем.
- Воспламенение оставленных без присмотра электробытовых приборов (телевизор, утюг, магнитофон и т.д.)
- Перегрузка электросети

ДЕЙСТВИЯ ПРИ ПОЖАРЕ:

- Позвонить по телефону "01"
- назвать точный адрес;
- что горит и где возник пожар;
- сообщить, есть ли опасность для людей;
- назвать свою фамилию и номер телефона, с которого звоните;
- Отключить в помещении все источники электроэнергии и перекрыть газ.
- При возможности задействовать первичные средства пожаротушения.
- Покинуть опасную зону при возникновении угрозы Вашей жизни.
- Встретить прибывших пожарных и спасателей.



СООБЩЕНИЕ О ВОЗМОЖНОМ УСТАНОВЛЕНИИ ПУБЛИЧНОГО СЕРВИТУТА

В соответствии со статьей 39.42 Земельного кодекса Российской Федерации администрация муниципального района Ставропольский Самарской области информирует о возможном установлении публичного сервитута ПАО «Россети Волга» для целей размещения и дальнейшей эксплуатации объектов электросетевого хозяйства, необходимых для подключения (технологического присоединения) к сетям инженерно-технологического обеспечения «ВЛИ-0,4 кВ от опор 303/3 Ф-3 КТП Б623/400 кВА Ставропольский район, п. Висла (Солодовник А.А.)» в отношении земель в кадастровом квартале 63:32:1001008.

Сведения об объекте		
№ п/п	Характеристики объекта	Описание характеристик
1	2	3
1	Местоположение объекта	Самарская область, Ставропольский район
2	Площадь объекта ± величина погрешности определения площади (P ± P), м ²	597,0 ± 43,0, из них: 597,0 – земли в государственной собственности до разграничения прав и непредоставленные гражданам или юридическим лицам.
3	Иные характеристики объекта	Публичный сервитут устанавливается в целях размещения объекта электросетевого хозяйства «ВЛИ-0,4 кВ от опор 303/3 Ф-3 КТП Б623/400 кВА Ставропольский район, п. Висла (Солодовник А.А.)».

Раздел 2

Сведения о местоположении границ объекта					
1. Система координат МСК-63					
2. Сведения о характерных точках границ объекта					
Обо-значение характерных точек границ	Координаты, м		Метод определения координат характерной точки	Средняя квадратическая погрешность положения характерной точки (Mt), м	Описание обозначения точки на местности (при наличии)
	X	Y			
1	2	3	4	5	6
1	-	-	-	-	-
3. Сведения о характерных точках части (частей) границы объекта					
Обо-значение характерных точек части границы	Координаты, м		Метод определения координат характерной точки	Средняя квадратическая погрешность положения характерной точки (Mt), м	Описание обозначения точки на местности (при наличии)
	X	Y			
1	2	3	4	5	6
1	2	3	4	5	6
2	3	4	5	6	7
3	4	5	6	7	8
4	5	6	7	8	9
5	6	7	8	9	10
6	7	8	9	10	11

Сведения о местоположении границ объекта					
1. Система координат МСК-63					
2. Сведения о характерных точках границ объекта					
Обо-значение характерных точек границ	Координаты, м		Метод определения координат характерной точки	Средняя квадратическая погрешность положения характерной точки (Mt), м	Описание обозначения точки на местности (при наличии)
	X	Y			
1	2	3	4	5	6
1	-	-	-	-	-
3. Сведения о характерных точках части (частей) границы объекта					
7	8	9	10	11	12
8	9	10	11	12	13
9	10	11	12	13	14
10	11	12	13	14	15
11	12	13	14	15	16
12	13	14	15	16	17
13	14	15	16	17	18
14	15	16	17	18	19
15	16	17	18	19	20
16	17	18	19	20	21
1	2	3	4	5	6

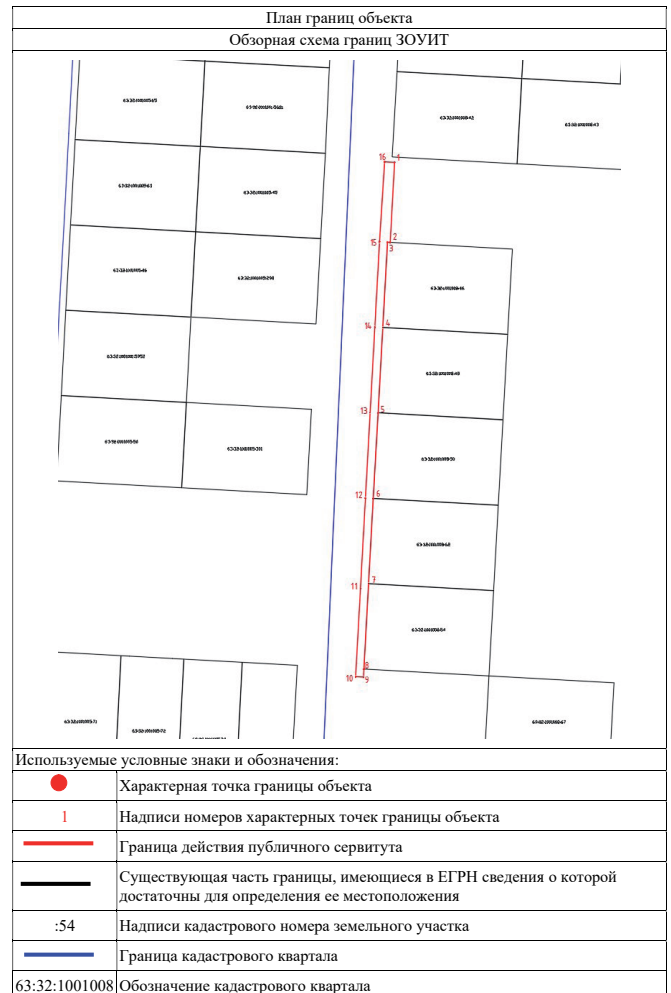
Публичный сервитут устанавливается в целях размещения и дальнейшей эксплуатации объектов электросетевого хозяйства, необходимых для подключения (технологического присоединения) к сетям инженерно-технологического обеспечения «ВЛИ-0,4 кВ от опор 303/3 Ф-3 КТП Б623/400 кВА Ставропольский район, п. Висла (Солодовник А.А.)» согласно договору от 27.12.2024 № 2450-013150.

С поступившим ходатайством об установлении публичного сервитута и прилагаемым к нему описанием местоположения границ публичного сервитута заинтересованные лица могут ознакомиться по адресу: 445011, Самарская область, г. Тольятти, пл. Свободы, 9, каб. 114А. График работы: пн-чт с 8.00 до 17.00, перерыв с 12.00 до 12.48, пт с 8.00 до 16.00, перерыв с 12.00 до 12.48.

Заявления об учете прав на земельный участок принимаются в течение 15 дней со дня опубликования сообщения в администрацию муниципального района Ставропольский Самарской области через общий отдел, расположенный по адресу: Самарская область, г. Тольятти, пл. Свободы, 9, либо почтовым отправлением по указанному адресу.

Информация о поступившем ходатайстве об установлении публичного сервитута размещена на официальных интернет-сайтах администрации муниципального района Ставропольский Самарской области (<https://stavradm.ru>), администрации сельского поселения Верхние Белозерки муниципального района Ставропольский Самарской области (<https://www.v.belzerki.stavrsp.ru/>).

Заместитель Главы района по имуществу, строительству и архитектуре А.В. Старков



ЗАЩИТИТЕ СЕБЯ И СВОИХ ДЕТЕЙ!

ПАМЯТКА НАСЕЛЕНИЮ
О МЕРАХ ПО ПРОТИВОДЕЙСТВИЮ
ТЕРРОРИЗМУ



**ПРИ ОБНАРУЖЕНИИ
ПОДОЗРИТЕЛЬНЫХ ПРЕДМЕТОВ
НЕМЕДЛЕННО СООБЩИТЕ
В ДЕЖУРНЫЕ СЛУЖБЫ:**

**МИЛИЦИЯ 02
СКОРАЯ ПОМОЩЬ 03
ДЕЖУРНЫЙ ЕДДС
МУНИЦИПАЛЬНОГО
ОБРАЗОВАНИЯ 112**

БУДЬТЕ ВНИМАТЕЛЬНЫ К ТОМУ, ЧТО
ПРОИСХОДИТ ВОКРУГ ДОМА (УЧРЕЖДЕНИЯ,
ПРЕДПРИЯТИЯ). БДИТЕЛЬНОСТЬ ДОЛЖНА
БЫТЬ ПОСТОЯННОЙ И АКТИВНОЙ

ДЕЙСТВИЯ НАСЕЛЕНИЯ ПРИ УГРОЗЕ ТЕРАКТА

- На окнах задерните шторы, это уберезет вас от разлетающихся осколков стекол
- Подготовьтесь к экстренной эвакуации. Для этого сложите в сумку документы, деньги, ценности, немного продуктов. Желательно иметь свисток
- Помогите больным и престарелым подготовиться к эвакуации
- Уберите с балконов и лоджий горюче-смазочные и легковоспламеняющиеся материалы
- Подготовьте йод, бинты, вату и другие медицинские средства для оказания первой медицинской помощи
- Избегайте мест скопления людей (рынки, магазины, стадионы, дискотеки...)
- Создайте в доме (квартире) небольшой запас продуктов и воды

ПРИЗНАКИ НАЛИЧИЯ ВЗРЫВНЫХ УСТРОЙСТВ

- Припаркованные вблизи домов автомашины, неизвестные жильцам (бесхозные)
- Наличие на найденном предмете источников питания (батарейки), присутствие проводов, небольшой антенны, изолянты
- Шум из обнаруженного предмета (тиканье часов, шелчки)
- Специфический, не свойственный окружающей местности запах
- Бесхозные портфели, чемоданы, сумки, свертки, мешки, ящики, коробки

ВОЗМОЖНЫЕ МЕСТА УСТАНОВКИ ВЗРЫВНЫХ УСТРОЙСТВ

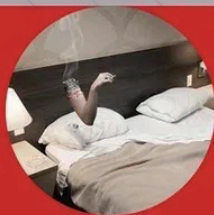
вокзалы, рынки, стадионы
дискотеки, магазины
транспортные средства, опоры мостов,
объекты жизнеобеспечения
(электроподстанции, газоперекачивающие и
распределительные станции...)
учебные заведения, больницы, поликлиники,
детские учреждения

ПРЕДУПРЕДИТЕЛЬНО-ЗАЩИТНЫЕ МЕРЫ

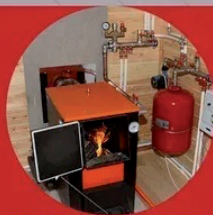
Необходимо:

- Укрепить и опечатать входы в подвалы и на чердаки, установить решетки, металлические двери, замки, регулярно проверять их сохранность, установить домофоны
- Организовать дежурство граждан (жильцов) по месту жительства
- Создать добровольные дружины из жильцов для обхода жилого массива и проверки сохранности печатей и замков
- Обращать внимание на появление во дворах незнакомых автомобилей и посторонних лиц
- Интересоваться разгрузкой мешков, ящиков, коробок, переносимых в подвал или на первые этажи.
- Не открывать двери в подвалы и на чердаки неизвестным людям
- Освободить лестничные клетки, коридоры, служебные помещения от загромождающих их предметов

ПАМЯТКА О МЕРАХ ПОЖАРНОЙ БЕЗОПАСНОСТИ В БЫТУ ДЛЯ ЛИЧНЫХ ЖИЛЫХ ДОМОВ



Не курите в постели



Будьте осторожны
при эксплуатации
печного
и газового отопления



Не забывайте вовремя
очищать
от сажи дымоходы



Не оставляйте
топящиеся печи
без присмотра



Не оставляйте
без присмотра
включенные
электроприборы

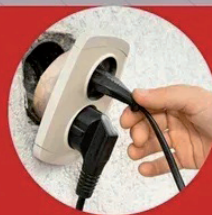


Не оставляйте детей
без присмотра, обучите
их правилам
пользования огнем

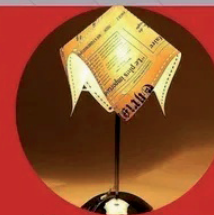


Не оставляйте на
открытых площадках
горючие материалы

112



Следите
за исправностью
электропроводки



Не закрывайте
электролампы
и другие светильники
бумагой и тканями

gov74