

Верхне-Белозерский ⁶⁺ ВЕСТНИК

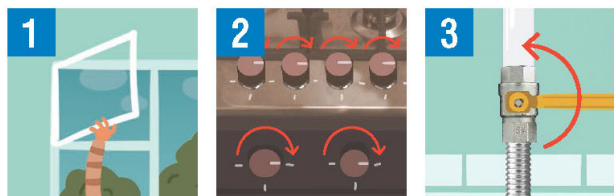
Губернаторский проект «СОдействие» Государственная программа Самарской области «Поддержка инициатив населения муниципальных образований в Самарской области» на 2017-2025 годы – один из способов, с помощью которого можно решить проблемные вопросы. При наличии софинансирования со стороны граждан и юридических лиц, можно получить дополнительные средства в размере более миллиона рублей.

27 января 2022 года и 3 февраля 2022 года были проведены собрания граждан, на которых были предложены самими жителями проекты для участия в Губернаторском проекте «СОдействие» Государственная программа Самарской области «Поддержка инициатив населения муниципальных образований в Самарской области» на 2017-2025 годы, которые являются самыми актуальными на текущий момент. Были озвучены пожелания и по строительству футбольного поля, строительству гаража для пожарной машины, но большинством голосов были выделены два ключевых проекта «Свежая вода» и «Светлое село». Учитывая ограничения, связанные с распространением новой коронавирусной инфекции COVID-19, общественные слушания проходили в несколько этапов.

Правила использования газа в быту

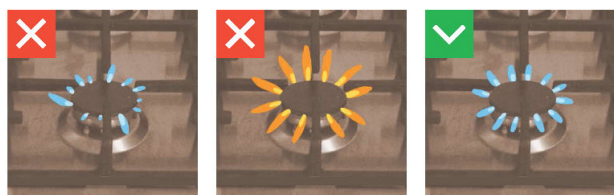
Основные правила пользования бытовыми газовыми приборами:

1. Перед использованием плитой необходимо проветрить помещение (1) и убедиться, что все краны перед горелками рабочего стола и горелкой духовки закрыты (2), и только в этом случае следует полностью открыть кран на газопроводе к плите (3).



2. Зажженную спичку нужно поднести к горелке, затем открыть кран включаемой горелки, при этом газ должен загораться во всех отверстиях горелки.

3. Горение газа считается нормальным, если пламя горелки спокойное, голубоватое или фиолетовое.



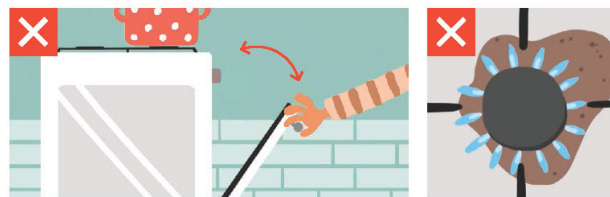
4. Запрещается оставлять в открытом положении кран включаемой горелки без пламени более 5 секунд.

5. Нормальное пламя не должно выбиваться из-под посуды. Если же пламя выбивается из-под посуды, следует краем горелки его уменьшить. Посуду с широким дном нужно ставить на специальные конфорочные кольца с высокими ребрами во избежание отравления продуктами неполного сгорания газа. Не рекомендуется ставить посуду с широким дном на конфорку плиты.

6. По окончании пользования плитой нужно перекрыть все краны рабочего стола.

7. Перед зажиганием горелки духовки духовку необходимо проветрить в течение 3–5 минут.

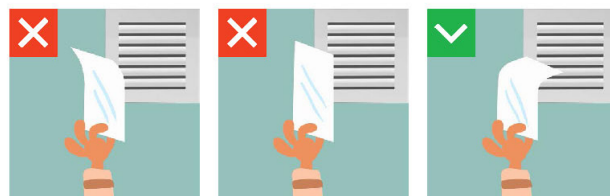
8. Плиту необходимо содержать в чистоте, не допуская её загрязнения.



Как проверить тягу

Для полного сгорания газа необходимо достаточное количество воздуха. Тяга – это направленное движение продуктов сгорания газа в дымовой или вентиляционный канал. Тяга может быть естественной и принудительной. Естественная тяга происходит за счет разности удельного веса продуктов сгорания газа и более холодного атмосферного воздуха. Проверить тягу в дымовых и вентиляционных каналах можно с помощью листа тонкой бумаги.

1. Приложите лист бумаги к вентиляционной решетке. Если бумага притягивается, тяга есть.



2. Для проверки тяги в дымовых каналах котлов приложите тонкий лист бумаги к смотровому окну котла или колонки. Если бумага притягивается, тяга есть.



Что надо знать про угарный газ

- ✔ Угарный газ образуется при использовании любого газового оборудования.
- ✔ Угарный газ невидим и не имеет запаха. Его никак невозможно почувствовать.
- ✔ Трех вдохов угарного газа достаточно для взрослого человека, чтобы получить смертельное отравление, а концентрация его в воздухе в количестве более 0,1% приводит к смерти в течение часа.

При использовании газа в быту вы обязаны:

- ✔ 1. Заключить договор о техническом обслуживании газового оборудования, пройти инструктаж по безопасному использованию газа, иметь документ на газовое оборудование.
- ✔ 2. Следить за нормальной работой газовых приборов, дымовых и вентиляционных каналов, проверять тягу до включения и во время работы газовых приборов с отводом продуктов сгорания газа в дымоход. Периодически очищать «карман» дымохода.
- ✔ 3. По окончании пользования газом закрыть краны на газовых приборах, а при размещении баллонов внутри кухни дополнительно закрыть вентили у баллонов.
- ✔ 4. В случае предстоящего отсутствия в квартире более суток закрывать краны на газопроводе перед газовым оборудованием, кроме газового оборудования, рассчитанного на непрерывную работу и оснащенного автоматикой безопасности, которое необходимо отключать при отсутствии в квартире в течение двух и более суток.
- ✔ 5. При внезапном прекращении подачи газа немедленно закрыть краны горелок газовых приборов и сообщить в аварийную газовую службу.
- ✔ 6. При неисправности газового оборудования вызвать работников специализированной организации, с которой заключен договор о техническом обслуживании газового оборудования.
- ✔ 7. При появлении в помещении квартиры запаха газа немедленно прекратить пользование газовыми приборами, перекрыть краны к приборам и на приборах, открыть окна или форточки для проветривания помещения, вызвать аварийную газовую службу по телефону 04 (вне загазованного помещения)! Не зажигать огонь, не курить, не включать и не выключать электроосвещение и электроприборы, не пользоваться электрозвонком.
- ✔ 8. Перед входом в подвалы и погреба до включения освещения или зажигания огня убедиться в отсутствии там запаха газа.
- ✔ 9. Экономно расходовать газ, своевременно оплачивать его стоимость, а также стоимость технического обслуживания газового оборудования.
- ✔ 10. Собственники (пользователи) домов и квартир должны обеспечить надлежащее содержание и своевременную замену газового оборудования.
- ✔ 11. Собственники домов должны проверять состояние дымовых и вентиляционных каналов не реже 3 раз в год (не позднее чем за 7 дней до начала отопительного сезона, в середине отопительного сезона и не позднее чем через 7 дней после окончания отопительного сезона).

- ✔ 12. В зимнее время необходимо периодически проверять оголовки дымоходов с целью недопущения их обмерзания и закупорки.
- ✔ 13. Обеспечивать доступ представителей специализированной организации, поставщика газа к газовому оборудованию для проведения работ по техническому обслуживанию и приостановления подачи газа в случаях, предусмотренных законодательством.
- ✔ 14. Для осмотра и обслуживания газопроводов и газового оборудования допускать в квартиру работников специализированной организации, с которой заключен договор о техническом обслуживании газового оборудования по предъявлении ими служебных удостоверений.

При использовании газа в быту запрещается:

- ✘ 1. Производить самовольную газификацию дома или квартиры, перестановку, замену и ремонт газовых приборов, баллонов и запорной арматуры.
- ✘ 2. Осуществлять перепланировку помещения, где установлены газовые приборы, изменять площадь отапливаемых помещений без согласования с органом местного самоуправления.
- ✘ 3. Вносить изменения в конструкцию газовых приборов. Изменять устройство дымовых и вентиляционных каналов; заклеивать вентиляционные каналы, замуровывать и заклеивать «карманы» и люки, предназначенные для чистки дымоходов.
- ✘ 4. Отключать автоматику безопасности и регулирования. Пользоваться газом при неисправных газовых приборах, автоматике безопасности, отключающих устройствах (кранах) и газовых баллонах, особенно при обнаружении утечки газа.
- ✘ 5. Пользоваться газом при нарушении целостности и плотности кладки, штукатурки (при появлении трещин) газифицированных печей и их дымоходов.
- ✘ 6. Устанавливать и использовать задвижку (шибер) на дымовом канале, дымоходе, дымоотводе. При наличии в конструкции печи задвижки (шибера) обеспечить её извлечение и герметизацию с внешней стороны стенки дымового канала образовавшегося отверстия (щели).
- ✘ 7. Использовать, устанавливать газифицированные печи в помещениях многоквартирных домов.
- ✘ 8. Пользоваться газовыми приборами при отсутствии тяги в дымовых и вентиляционных каналах, закрытых форточках (фрамугах), закрытом положении жалюзийной решетки на вентиляционном канале. При этом в нижней части двери или стены, выходящей в смежное помещение, необходимо предусматривать решетку или зазор между дверью и полом, а также специальные приточные устройства в наружных стенах или окнах.
- ✘ 9. Использовать устройства принудительной вентиляции (вытяжку, вентилятор) при работающих газовых котлах или колонках.
- ✘ 10. Оставлять работающие газовые приборы без присмотра (кроме приборов, рассчитанных на непрерывную работу и имеющих для этого соответствующую автоматику безопасности).
- ✘ 11. Допускать к пользованию газовыми приборами детей дошкольного возраста, лиц, не контролируемых свои действия и не знающих правила пользования этими приборами.
- ✘ 12. Использовать газ и газовые приборы не по назначению. Пользоваться газовыми плитами для отопления помещений.
- ✘ 13. Пользоваться помещениями, где установлены газовые приборы, для сна и отдыха.
- ✘ 14. Сушить белье над газовой плитой или вблизи неё.
- ✘ 15. Проверять работу вентиляционных каналов, герметичность соединений газового оборудования с помощью источников открытого пламени, в том числе спичек, зажигалок, свечей и иных.
- ✘ 16. Хранить в помещениях и подвалах порожние и заполненные баллоны с сжиженным газом. Самовольно, без специального инструктажа производить замену порожних баллонов на заполненные газом и подключать их.
- ✘ 17. Иметь в газифицированном помещении более одного баллона вместимостью более 5 литров, не подключенного к газовой плите.
- ✘ 18. Размещать баллоны на расстоянии менее 0,5 м от газовой плиты, 1 м до отопительных приборов, 2 м до горелок печей, менее 1 м от электросчетчика, выключателей и иных электрических приборов и оборудования.

- ✗ 19. Подвергать баллоны со сжиженным газом солнечному и тепловому воздействию.
- ✗ 20. Допускать порчу газового оборудования и хищение газа.
- ✗ 21. Перекручивать, передавливать, заламывать, растягивать или зажимать газовые шланги, соединяющие газовое оборудование с газопроводом.

При появлении запаха газа **запрещается:**



Зажигать огонь



Курить



Пользоваться лифтом

Пользоваться
электрозвонкамиВключать и выключать
электроосвещение
и электроприборыЗвонить по телефону
в загазованном
помещении

Что делать при появлении запаха газа

Природный газ не имеет запаха, но, чтобы своевременно определить утечку, в него добавляют вещество с запахом, напоминающим запах тухлых яиц.

Если вы почувствовали такой запах, необходимо:

- 1 Немедленно прекратить пользование газовыми приборами
- 2 Перекрыть краны на приборах и на газопроводах к ним
- 3 Открыть окна и форточки для проветривания помещения
- 4 Не включать и не выключать электрические приборы (освещение, электровозон, мобильный и стационарный телефоны и др.)
- 5 Вывести всех из квартиры, самим выйти
- 6 Сообщить в аварийную газовую службу по телефону 04 из незагазованного места и выполнять инструкции ее специалистов.

Как ещё можно обнаружить утечку газа?

Помимо характерного запаха, утечку газа можно выявить:

- ✓ По характерному звуку – шипению
- ✓ Используя мыльную эмульсию на резьбовых соединениях газопровода
- ✓ По запотеванию или обмерзанию места утечки
- ✓ При срабатывании сигнализаторов или систем контроля загазованного помещения
- ✓ Ни в коем случае нельзя применять огонь для обнаружения утечки газа!

Первая помощь при отравлении угарным газом

- + Первые признаки отравления: головная боль, тяжесть в голове, сильное сердцебиение, шум в ушах, головокружение, общая слабость, тошнота, рвота, одышка, сонливость, озноб, посинение слизистых оболочек.
- + Для оказания первой помощи необходимо: вывести или вынести пострадавшего в проветренное теплое помещение или на свежий воздух (летом), расстегнуть одежду, стесняющую дыхание, давать нюхать нашатырный спирт и пить крепкий чай.
- + Одновременно следует вызвать «Скорую помощь» и до её приезда, после указанной выше доврачебной помощи, пострадавшего тепло укрыть, не давать уснуть и поддерживать его в бодрствующем состоянии до осмотра врачом.
- + При отсутствии у пострадавшего дыхания необходимо немедленно приступить к проведению искусственного дыхания.

Пахнет газом! Звони 04

Билайн 004

МТС 040

Мегафон 040

Теле2 040

Единый номер службы спасения 112



ПАМЯТКА

ПО БЕЗОПАСНОМУ ИСПОЛЬЗОВАНИЮ ГАЗА НА КОММУНАЛЬНО-БЫТОВЫЕ НУЖДЫ



МИНСТРОЙ
РОССИИ

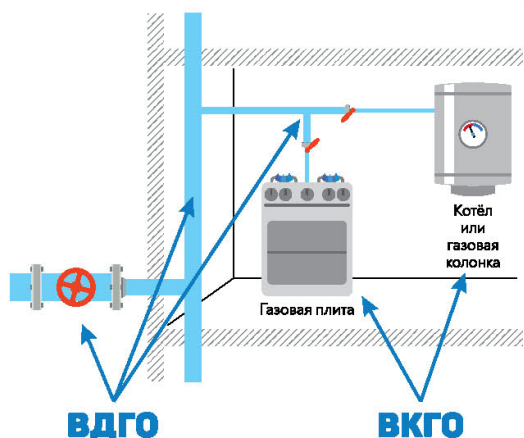
ДЛЯ ЖИТЕЛЕЙ МНОГОКВАРТИРНЫХ И ЖИЛЫХ ДОМОВ

☎ 04

☎ 104

☎ 112

ЕДИНЬЙ ДОГОВОР



ВДГО
ВНУТРИДОМОВОЕ
ГАЗОВОЕ ОБОРУДОВАНИЕ
Управляющие организации
ТСЖ, ЖК, ЖСК

ВКГО
ВНУТРИКВАРТИРНОЕ
ГАЗОВОЕ ОБОРУДОВАНИЕ
Собственники
помещений

регулярно проводят:

ТЕХНИЧЕСКОЕ ОБСЛУЖИВАНИЕ И РЕМОНТ

газопроводов, регулирующей и предохранительной арматуры, технических устройств на газопроводах и приборы учета газа

ТЕХНИЧЕСКОЕ ДИАГНОСТИРОВАНИЕ

поиск и определение неисправностей газового оборудования, определение возможности дальнейшего использования газового оборудования

ЗАМЕНА ГАЗОВОГО ОБОРУДОВАНИЯ

при необходимости по результатам технического диагностирования



**ПРИ ПОЯВЛЕНИИ В ПОМЕЩЕНИИ КВАРТИРЫ
ЗАПАХА ГАЗА НЕОБХОДИМО:**

- НЕМЕДЛЕННО ПРЕКРАТИТЬ ПОЛЬЗОВАНИЕ ГАЗОВЫМИ ПРИБОРАМИ;
- НЕ ЗАЖИГАТЬ ОГНЯ, НЕ КУРИТЬ, НЕ ВКЛЮЧАТЬ И НЕ ВЫКЛЮЧАТЬ ЭЛЕКТРООСВЕЩЕНИЕ И ЭЛЕКТРОПРИБОРЫ, НЕ ПОЛЬЗОВАТЬСЯ ЭЛЕКТРОЗВОНКОМ;



- ПЕРЕКРЫТЬ КРАНЫ К ПРИБОРАМ И НА ПРИБОРАХ;
- ОТКРЫТЬ ОКНА ИЛИ ФОРТОЧКИ ДЛЯ ПРОВЕТРИВАНИЯ ПОМЕЩЕНИЯ;
- ВЫЗВАТЬ АВАРИЙНУЮ СЛУЖБУ ГАЗОРАСПРЕДЕЛИТЕЛЬНОЙ ОРГАНИЗАЦИИ ПО ТЕЛЕФОНУ 04, 104 ИЛИ 112, ПОКИНУВ ЗАГАЗОВАННОЕ ПОМЕЩЕНИЕ;
- ПЕРЕД ВХОДОМ В ПОДВАЛЫ И ПОГРЕБА, ДО ВКЛЮЧЕНИЯ СВЕТА ИЛИ ЗАЖИГАНИЯ ОГНЯ, УБЕДИТЬСЯ В ОТСУТСТВИИ ТАМ ЗАПАХА ГАЗА.



**ПРИ ОБНАРУЖЕНИИ ЗАПАХА ГАЗА
В ПОДЪЕЗДЕ, ВО ДВОРЕ, НА УЛИЦЕ
НЕОБХОДИМО:**

- ОПОВЕСТИТЬ ОКРУЖАЮЩИХ О МЕРАХ ПРЕДОСТОРОЖНОСТИ;
- СООБЩИТЬ В АДС ГРО ПО ТЕЛЕФОНУ 04, 104 ИЛИ 112;
- ПРИНЯТЬ МЕРЫ ПО УДАЛЕНИЮ ЛЮДЕЙ ИЗ ЗАГАЗОВАННОЙ СРЕДЫ, ПРЕДОТВРАЩЕНИЮ ВКЛЮЧЕНИЯ И ВЫКЛЮЧЕНИЯ ЭЛЕКТРООСВЕЩЕНИЯ, ПОЯВЛЕНИЮ ОТКРЫТОГО ОГНЯ И ИСКРЫ;
- ДО ПРИБЫТИЯ АДС ГРО ОРГАНИЗОВАТЬ ПРОВЕТРИВАНИЕ ПОМЕЩЕНИЯ.

АДС ГРО – АВАРИЙНО-ДИСПЕТЧЕРСКАЯ СЛУЖБА ГАЗОРАСПРЕДЕЛИТЕЛЬНОЙ ОРГАНИЗАЦИИ



НЕЛЬЗЯ:

- ✗ Проводить переустройство ВДГО и ВКГО, дымовых и вентиляционных каналов.
- ✗ Закрывать (замуровывать, заклеивать) отверстия дымовых и вентиляционных каналов, люки карманов чистки дымоходов.
- ✗ Устанавливать задвижку (шибер) на дымовом канале, дымоходе, дымоотводе.
- ✗ Присоединять дымоотводы от бытового газоиспользующего оборудования к вентиляционным каналам.
- ✗ Отключать автоматику безопасности бытового газоиспользующего оборудования.
- ✗ Оставлять без присмотра работающее бытовое газоиспользующее оборудование, кроме оборудования, рассчитанного на непрерывную работу и оснащенного соответствующей автоматикой безопасности (в многоквартирном доме не более чем на 48 ч).
- ✗ Допускать к использованию бытового газоиспользующего оборудования детей дошкольного возраста, лиц, не контролируемых свои действия, лиц с ограниченными возможностями, не позволяющими безопасно использовать бытовое газоиспользующее оборудование, а также лиц, не прошедших инструктаж по безопасному использованию газа при удовлетворении коммунально-бытовых нужд.
- ✗ Оставлять в открытом положении краны на бытовом газоиспользующем оборудовании без обеспечения воспламенения газозооной смеси на газогорелочных устройствах более 5 секунд.
- ✗ Использовать внутридомовое и внутриквартирное газовое оборудование не по назначению, в том числе:
 - отапливать помещение бытовым газоиспользующим оборудованием, предназначенным для приготовления пищи;
 - использовать газопроводы в качестве опор или заземлителей;
 - сушить одежду и другие предметы над бытовым газоиспользующим оборудованием или вблизи него.
- ✗ Использовать для сна и отдыха помещения, в которых установлено бытовое газоиспользующее оборудование.
- ✗ Хранить баллоны СУГ в жилых домах, помещениях в многоквартирных домах, а также на путях эвакуации, лестничных клетках, цокольных этажах, в подвальных и чердачных помещениях, на балконах и лоджиях.

НЕСКОЛЬКО ПРОСТЫХ ДЕЙСТВИЙ И ПРАВИЛ,
КОТОРЫЕ ОБЕСПЕЧАТ ВАШУ БЕЗОПАСНОСТЬ

ГАЗ!
ОПАСНО!



МИНСТРОЙ
РОССИИ

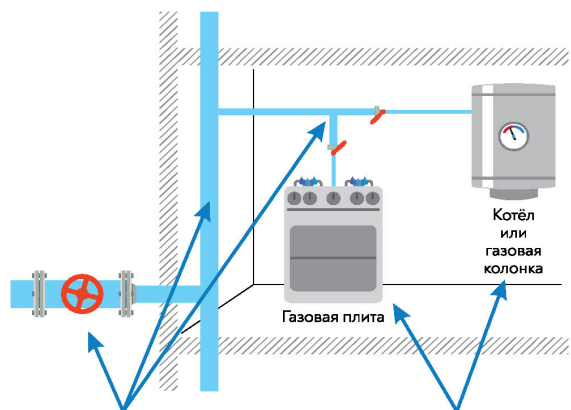
ПАМЯТКА

ПО БЕЗОПАСНОМУ ИСПОЛЬЗОВАНИЮ ГАЗА НА КОММУНАЛЬНО-БЫТОВЫЕ НУЖДЫ

ДЛЯ ЖИТЕЛЕЙ МНОГOKВАРТИРНЫХ И ЖИЛЫХ ДОМОВ



НЕСКОЛЬКО ПРОСТЫХ ДЕЙСТВИЙ И ПРАВИЛ,
КОТОРЫЕ ОБЕСПЕЧАТ ВАШУ БЕЗОПАСНОСТЬ



ВДГО

ВНУТРИДОМОВОЕ
ГАЗОВОЕ ОБОРУДОВАНИЕ

Управляющие организации
ТСЖ, ЖК, ЖСК

ВКГО

ВНУТРИКВАРТИРНОЕ
ГАЗОВОЕ ОБОРУДОВАНИЕ

Собственники
помещений

регулярно проводят:

ТЕХНИЧЕСКОЕ ОБСЛУЖИВАНИЕ И РЕМОНТ

газопроводов, регулирующей и предохранительной арматуры,
технических устройств на газопроводах и приборы учета газа

ТЕХНИЧЕСКОЕ ДИАГНОСТИРОВАНИЕ

поиск и определение неисправностей газового оборудования, определение
возможности дальнейшего использования газового оборудования

ЗАМЕНА ГАЗОВОГО ОБОРУДОВАНИЯ

при необходимости по результатам технического диагностирования

ЕДИНЫЙ ДОГОВОР



**ПРИ ПОЯВЛЕНИИ В ПОМЕЩЕНИИ КВАРТИРЫ
ЗАПАХА ГАЗА НЕОБХОДИМО:**

- НЕМЕДЛЕННО ПРЕКРАТИТЬ ПОЛЬЗОВАНИЕ ГАЗОВЫМИ ПРИБОРАМИ;
- НЕ ЗАЖИГАТЬ ОГНЯ, НЕ КУРИТЬ, НЕ ВКЛЮЧАТЬ И НЕ ВЫКЛЮЧАТЬ ЭЛЕКТРООСВЕЩЕНИЕ И ЭЛЕКТРОПРИБОРЫ, НЕ ПОЛЬЗОВАТЬСЯ ЭЛЕКТРОВОНКОМ;



- ПЕРЕКРЫТЬ КРАНЫ К ПРИБОРАМ И НА ПРИБОРАХ;
- ОТКРЫТЬ ОКНА ИЛИ ФОРТОЧКИ ДЛЯ ПРОВЕТРИВАНИЯ ПОМЕЩЕНИЯ;
- ВЫЗВАТЬ АВАРИЙНУЮ СЛУЖБУ ГАЗОРАСПРЕДЕЛИТЕЛЬНОЙ ОРГАНИЗАЦИИ ПО ТЕЛЕФОНУ **04, 104** ИЛИ **112**, ПОКИНУВ ЗАГАЗОВАННОЕ ПОМЕЩЕНИЕ;
- ПЕРЕД ВХОДОМ В ПОДВАЛЫ И ПОГРЕБА, ДО ВКЛЮЧЕНИЯ СВЕТА ИЛИ ЗАЖИГАНИЯ ОГНЯ, УБЕДИТЬСЯ В ОТСУТСТВИИ ТАМ ЗАПАХА ГАЗА.



**ПРИ ОБНАРУЖЕНИИ ЗАПАХА ГАЗА
В ПОДЪЕЗДЕ, ВО ДВОРЕ, НА УЛИЦЕ
НЕОБХОДИМО:**

- ОПОВЕСТИТЬ ОКРУЖАЮЩИХ О МЕРАХ ПРЕДОСТОРОЖНОСТИ;
- СООБЩИТЬ В АДС ГРО ПО ТЕЛЕФОНУ **04, 104** ИЛИ **112**;
- ПРИНЯТЬ МЕРЫ ПО УДАЛЕНИЮ ЛЮДЕЙ ИЗ ЗАГАЗОВАННОЙ СРЕДЫ, ПРЕДОТВРАЩЕНИЮ ВКЛЮЧЕНИЯ И ВЫКЛЮЧЕНИЯ ЭЛЕКТРООСВЕЩЕНИЯ, ПОЯВЛЕНИЮ ОТКРЫТОГО ОГНЯ И ИСКРЫ;
- ДО ПРИБЫТИЯ АДС ГРО ОРГАНИЗОВАТЬ ПРОВЕТРИВАНИЕ ПОМЕЩЕНИЯ.

АДС ГРО – АВАРИЙНО-ДИСПЕЧЕРСКАЯ СЛУЖБА ГАЗОРАСПРЕДЕЛИТЕЛЬНОЙ ОРГАНИЗАЦИИ



НЕЛЬЗЯ:

- ✗ Проводить переустройство ВДГО и ВКГО, дымовых и вентиляционных каналов.
- ✗ Закрывать (замуровывать, заклеивать) отверстия дымовых и вентиляционных каналов, люки карманов чистки дымоходов.
- ✗ Устанавливать задвижку (шибер) на дымовом канале, дымоходе, дымоотводе.
- ✗ Присоединять дымоотводы от бытового газоиспользующего оборудования к вентиляционным каналам.
- ✗ Отключать автоматику безопасности бытового газоиспользующего оборудования.
- ✗ Оставлять без присмотра работающее бытовое газоиспользующее оборудование, кроме оборудования, рассчитанного на непрерывную работу и оснащенного соответствующей автоматикой безопасности (в многоквартирном доме не более чем на 48 ч).
- ✗ Допускать к использованию бытового газоиспользующего оборудования детей дошкольного возраста, лиц, не контролирующих свои действия, лиц с ограниченными возможностями, не позволяющими безопасно использовать бытовое газоиспользующее оборудование, а также лиц, не прошедших инструктаж по безопасному использованию газа при удовлетворении коммунально-бытовых нужд.
- ✗ Оставлять в открытом положении краны на бытовом газоиспользующем оборудовании без обеспечения воспламенения газозооной смеси на газорелачных устройствах более 5 секунд.
- ✗ Использовать внутридомовое и внутриквартирное газовое оборудование не по назначению, в том числе:
 - отапливать помещение бытовым газоиспользующим оборудованием, предназначенным для приготовления пищи;
 - использовать газопроводы в качестве опор или заземлителей;
 - сушить одежду и другие предметы над бытовым газоиспользующим оборудованием или вблизи него.
- ✗ Использовать для сна и отдыха помещения, в которых установлено бытовое газоиспользующее оборудование.
- ✗ Хранить баллоны СУГ в жилых домах, помещениях в многоквартирных домах, а также на путях эвакуации, лестничных клетках, цокольных этажах, в подвальных и чердачных помещениях, на балконах и лоджиях.